

## **Gminny Program Rewitalizacji Gminy Parczew na lata 2023-2030**

---

### INFORMACJI PODSUMOWUJĄCEJ PRZEBIEG KONSULTACJI SPOŁECZNYCH DOTYCZĄCYCH PROJEKTU UCHWAŁY W SPRAWIE WYZNACZENIA OBSZARU ZDEGRADOWANEGO I OBSZARU REWITALIZACJI GMINNEGO PROGRAMU REWITALIZACJI GMINY PARCZEW NA LATA 2023-2030

#### **1. Wprowadzenie**

Partycypacja społeczna odgrywa bardzo istotną rolę w tworzeniu programów rewitalizacji w gminie. Przedmiotem Informacji jest dostarczenie kompleksowej informacji z przebiegu konsultacji społecznych projektu uchwały ws. wyznaczenia obszaru zdegradowanego i obszaru rewitalizacji. Konsultacje społeczne dotyczyły projektu Uchwały Rady Miejskiej w Parczewie w sprawie wyznaczenia obszaru zdegradowanego i obszaru rewitalizacji na terenie Gminy Parczew. Konsultacje społeczne przeprowadzono na podstawie: Ustawy z dnia 9 października 2015 r. o rewitalizacji (Dz.U. z 2021 r. poz. 485 tj.)

#### **2. Podstawa prawna**

Konsultacje społeczne przeprowadzono na podstawie art. 6 ustawy z dnia 9 października 2015 roku o rewitalizacji (Dz.U. 2021 poz. 485), oraz zgodnie z Obwieszczeniem Burmistrza Parczewa z dnia 14 lipca 2021 o przeprowadzeniu konsultacji społecznych z mieszkańcami Gminy Parczew dotyczącymi projektu uchwały Rady Miejskiej w Parczewie w sprawie wyznaczenia obszaru zdegradowanego i obszaru rewitalizacji Gminy Parczew.

#### **3. Interesariusze obszaru rewitalizacji uczestniczący w konsultacjach społecznych:**

Do udziału w konsultacjach uprawnieni byli interesariusze określeni w art. 2 ust. 2 ustawy z dnia 9 października 2015 roku o rewitalizacji (Dz.U. 2021 poz. 485), w szczególności:

- mieszkańcy gminy;
- mieszkańcy obszaru rewitalizacji oraz właściciele, użytkownicy wieczysti nieruchomości i podmioty zarządzające nieruchomościami znajdującymi się na tym obszarze;
- podmioty prowadzące lub zamierzające prowadzić na obszarze gminy działalność gospodarczą;
- podmioty prowadzące lub zamierzające prowadzić na obszarze gminy działalność społeczną, w tym organizacje pozarządowe i grupy nieformalne;
- jednostki samorządu terytorialnego i ich jednostki organizacyjne;
- organy władzy publicznej;
- inne podmioty realizujące na obszarze rewitalizacji uprawnienia Skarbu Państwa.

#### **4. Termin konsultacji:**

Burmistrz Parczewa w dniu 14 lipca 2022 r. poinformował zainteresowanych o konsultacjach społecznych projektu uchwały ws. wyznaczenia obszaru zdegradowanego i obszaru rewitalizacji. Zgodnie z obwieszczeniem w dniu 14 lipca 2021 w okresie od 22 lipca do 16 sierpnia 2022 r. do przeprowadzono konsultacje wyznaczonego obszaru zdegradowanego i obszaru rewitalizacji.

## 5. Forma i tryby konsultacji społecznych:

Konsultacje społeczne wyznaczenia obszaru zdegradowanego i obszaru rewitalizacji w Gminie Parczew przeprowadzono w następujących formach:

- **zbieranie uwag i opinii formie papierowej oraz elektronicznej** w wykorzystaniu formularza konsultacyjnego (zgodnie z art. 6 ust.3 pkt.1 ustawy z dnia 9 października 2015 roku o rewitalizacji Dz.U. 2021 poz. 485)

Wypełnione formularze konsultacyjne można było przekazać:

1. Drogą korespondencyjną na adres: Urząd Miejski w Parczewie, ul. Warszawska 24; 21-200 Parczew;
2. Drogą elektroniczną na adres: sekretariat@parczew.com;
3. Poprzez formularz elektroniczny dostępny: <https://forms.gle/1UY8ipBu9H1KMG7aA>;
4. W trakcie spotkania konsultacyjnego w dniu 9 sierpnia 2022 r. w godzinach 14.00-16.00

- **spotkanie konsultacyjne**, które odbyło się 09.08.2022 roku o godz.14.00 w Urzędzie Miejskim w Parczewie (zgodnie z ustawą z dnia 9 października o rewitalizacji art. 6 ust.3 pkt.2);
- **zbierania uwag ustnych** od 22 lipca 2022 r. do 16 sierpnia 2022 r. w Urzędzie Miejskim w Parczewie, Warszawska 24, pokój 102 oraz 111, I p. w godzinach 8.00 – 15.00 (rejestrowanych w Formularzu Konsultacji Społecznych).

Wszelkie pytania w trakcie trwania konsultacji należało kierować drogą elektroniczną na adres: sekretariat@parczew.com lub telefonicznie 83 355 12 24 od poniedziałku do piątku w godzinach 8.00 -15.00.

Projekt uchwały ws. wyznaczenia obszaru zdegradowanego i obszaru rewitalizacji dla Gminy Parczew został udostępniony od dnia 14.07.2022 r. w:

- Biuletyn Informacji Publicznej Urzędu Miejskiego w Parczewie: [www.umparczew.bip.lubelskie.pl](http://www.umparczew.bip.lubelskie.pl) zakładka: Ogłoszenia/Aktualności,
- Strona internetowa Gminy Parczew [www.parczew.com](http://www.parczew.com) zakładka: Dla Mieszkańców/Gminny Program Rewitalizacji,
- Elektroniczna tablica ogłoszeniowa UM w Parczewie,

## 6. Opis przeprowadzonych w Gminie Parczew form konsultacji:

- **Spotkanie konsultacyjne w Urzędzie Miejskim w Parczewie**

Spotkanie konsultacyjne odbyło się 9 sierpnia 2022 roku w godz.14.00-16.00 w Urzędzie Miejskim w Parczewie. Liczba uczestników spotkania: 23 osób (zgodnie z listą z dnia 09.08.2022 r. stanowiącą Załącznik nr 1 do raportu)

Opis spotkania:

Zebranych przywitał Burmistrz Parczewa Pan Paweł Kędracki, który przedstawił cel i agendę spotkania. Następnie przedstawiciel firmy: EKO-GEO Consulting Marek Biłyk, Pan Jacek Dębczyński oraz Pani Joanna Biłyk pełniący funkcję ds. opracowania Gminnego Programu Rewitalizacji dokonali prezentacji projektu uchwały Rady Miejskiej w Parczewie w sprawie wyznaczenia obszaru zdegradowanego i obszaru rewitalizacji.

Wyjaśniono interesariuszom pojęcia dotyczące obszarów zdegradowanych i obszarów rewitalizacji, których wyznaczenie zgodnie z ustawą o rewitalizacji jest podstawą do opracowania Gminnego

Programu Rewitalizacji Gminy Parczew na lata 2023 – 2030. Zaprezentowano metodykę wyznaczania obszarów tj. opracowaną diagnozę służącą wyznaczeniu powyższych obszarów.

Po prezentacji projektu uchwały wyznaczenia obszaru zdegradowanego i obszaru rewitalizacji wśród zgromadzonych gości rozpoczęła się dyskusja.

Podczas spotkania zgłoszono ustnie następujące uwagi:

1. *Proszę o objęcie obszarem rewitalizacyjnym tereny wokół SP 2 oraz osiedle przy ul. Polnej*
2. *Proszę o wprowadzenie do obszaru rewitalizacji nieruchomości mieszkaniowych wielorodzinnych w obrębie ulic Spółdzielcza 9, 11 -ego Listopada (bez nr 62) , Al. Zwycięstwa.*

#### **Uwagi zgłaszane ustnie:**

Telefonicznie i osobiście w Urzędzie Gminy pracownik merytoryczny udzielał zainteresowanym mieszkańcom wyjaśnień dotyczących wyznaczonego obszaru zdegradowanego i rewitalizacji.

Tabela 1 Zestawienie uwag zgłoszonych ustnie.

<b>Lp.</b>	<b>Treść pytań, uwag, opinii - Propozycja ewentualnych zmian granic obszaru rewitalizacji</b>	<b>Stanowisko zespołu</b>
Uwaga nr 1	„ <i>Proszę o zaktualizowanie okresu czasu realizacji GPR na lata 2023 – 2030</i> ”.	Zespół przeanalizował zgłoszoną uwagę.  <b>Wniosek rozpatrzono pozytywnie. Uwaga uwzględniona .</b>

#### **Uwagi pisemne:**

Pisemne, na formularzu przedłożono 2 uwagi, które wpłynęły do Urzędu Miejskiego w Parczewie w dniu 10.08.2022. Uwagi dotyczyły włączenia do wyznaczonego obszaru poszczególnych terenów. Pozytywnie rozpatrzono uwagi, które nie wymagają skierowania obszaru zdegradowanego i obszaru rewitalizacji Gminy Parczew do ponownych uzgodnień przez podmioty wskazane w Ustawie o rewitalizacja.

Tabela 2 Zestawienie uwag zgłoszonych pisemnie na formularzach konsultacyjnych następujące pytania, uwagi, opinie i propozycje dotyczące zmian wyznaczenia obszaru zdegradowanego i obszaru rewitalizacji.

<b>Lp.</b>	<b>Treść pytań, uwag, opinii - Propozycja ewentualnych zmian granic obszaru rewitalizacji</b>	<b>Stanowisko zespołu</b>
Uwaga nr 1	„ <i>Proszę o objęcie obszarem rewitalizacyjnym tereny wokół SP 2 oraz osiedle przy ul. Polnej na której znajdują się budynki wielorodzinne Polna 36 i Polna 36A do Polna 36E. Osiedle zamieszkałe przez osoby starsze- w tym niepełnosprawne, które nie posiadają miejsc do spotkań, wypoczynku, integracji</i> ”.	Zespół ponownie przeanalizował obszar pod kątem zgłoszonej uwagi.  <b>Wniosek rozpatrzono pozytywnie. Uwaga uwzględniona .</b>
Uwaga nr 2	„ <i>Proszę o wprowadzenie do obszaru rewitalizacji nieruchomości mieszkaniowych wielorodzinnych w obrębie ulic Spółdzielcza 9, 11 -ego Listopada (bez nr 62) , Al. Zwycięstwa. Wykazać osiedle budynków wielo i jednorodzinnych pomiędzy Kardynała Wyszyńskiego, Al. Jana Pawła II, Al. Zwycięstwa. Wykazać osiedle wielorodzinne pomiędzy ul. Harcerska, Deszczowa, Jana Pawła II oraz blok Polna 55</i> ”.	Zespół ponownie przeanalizował obszar pod kątem zgłoszonej uwagi. <b>Wniosek rozpatrzono pozytywnie. Uwagę uwzględniono.</b>

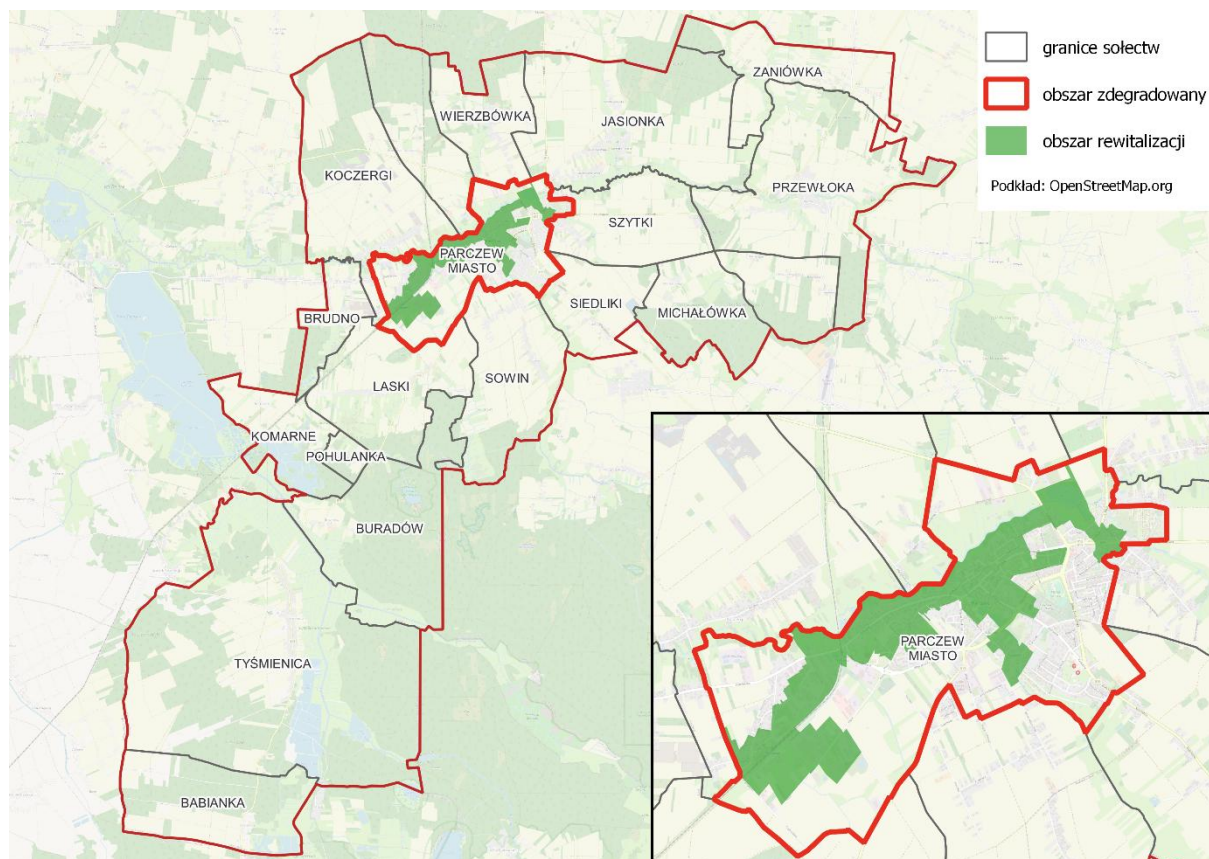
W/w uwagi uwzględniono w wyznaczonym Obszarze zdegradowanym i obszarze rewitalizacji.

### Podsumowanie

Zgłoszone w toku konsultacji społecznych, sugestie i uwagi dotyczyły obszaru rewitalizacji. Zaprezentowany na spotkaniu konsultacyjnym obszar rewitalizacji zamieszkiwany jest przez 4215 mieszkańców, co stanowi 29,83% wszystkich mieszkańców Gminy oraz obejmuje 251,35 ha, co stanowi 1,72% całej powierzchni Gminy. Zgodnie z ustawą o rewitalizacji art.10 ust.2 obszar rewitalizacji nie może być większy niż 20% powierzchni gminy oraz zamieszkały przez nie więcej niż 30% liczby mieszkańców gminy, dlatego możliwe było rozszerzenie obszaru. Pozytywnie rozpatrzono wnioski o zmianę obszaru rewitalizacji, zmiana nie wymaga przekazania do ponownego opiniowania. Poniżej prezentacja wyznaczonego podczas konsultacji społecznych obszaru zdegradowanego i obszaru rewitalizacji w Gminie Parczew.

Po ponownej przeprowadzonej analizie został wyznaczony obszar rewitalizacji. Obszar rewitalizacji zamieszkiwany jest przez 4219 mieszkańców, co stanowi 29,86% wszystkich mieszkańców Gminy oraz obejmuje 250,5 ha, co stanowi 1,7% całej powierzchni Gminy.

Mapa 1 Obszar zdegradowany i obszar rewitalizacji



Załącznik nr 1. Lista uczestników konsultacji.

Opracowanie:

Kinga Jaworska  
EKO-GEO Consulting Marek Biłyk

Zatwierdził:

Paweł Kędracki  
Burmistrz Parczewa